

## ΛΙΑΝΙΚΗ ONLINE / OFFLINE

Το σημαντικότερο χαρακτηριστικό ενός υποσυστήματος λιανικών πωλήσεων είναι η απρόσκοπτη λειτουργία του. Σημαντική όμως παραμένει και η ανάγκη της on-line επικοινωνίας των καταστημάτων πώλησης με το κεντρικό πληροφοριακό σύστημα, τόσο για άντληση δεδομένων τελευταίας στιγμής όπως είναι νέες τιμές, εκπτώσεις, προσφορές κλπ, όσο και για άμεση ενημέρωση του κεντρικού συστήματος με τα στοιχεία πωλήσεων, εισπράξεων κλπ.

Με την ραγδαία εξέλιξη στο χώρο των τηλεπικοινωνιών, η απρόσκοπτη on-line λειτουργία έχει εξασφαλιστεί σε μεγάλο βαθμό αλλά όχι απόλυτα. Με το Atlantis ERP προσφέρονται δύο εναλλακτικοί τρόποι που εξασφαλίζουν την απρόσκοπτη λειτουργία του συστήματος ακόμη και σε στιγμές που το τηλεπικοινωνιακό δίκτυο παρουσιάζει δυσλειτουργίες.

### - **Λιανική On-Line / Off-Line**

Το σύστημα λειτουργεί On-Line και μόλις διαπιστώσει πρόβλημα στην επικοινωνία του με το κεντρικό σύστημα περνάει αυτόματα σε κατάσταση λειτουργίας Off-Line. Με την αποκατάσταση της βλάβης επανέρχεται αυτόματα η On-Line λειτουργία μεταφέροντας ταυτόχρονα όλα τα δεδομένα που δημιουργήθηκαν κατά την Off-Line λειτουργία, στο κεντρικό μηχανογραφικό σύστημα.

### - **Λιανική Off-Line / On-Line**

Σ' αυτή την παραλλαγή του το σύστημα λειτουργεί Off-Line, μεταφέροντας ασύγχρονα όλα τα στοιχεία που δημιουργούνται στο κεντρικό υπολογιστικό σύστημα. Η μεταφορά των στοιχείων πραγματοποιείται αθόρυβα στο παρασκήνιο, όσο υπάρχει διαθέσιμη σύνδεση. Κατά τις στιγμές που η σύνδεση με τα κεντρικά διακοπεί για οποιοδήποτε λόγο, τα προς μεταφορά στοιχεία συσσωρεύονται και μεταφέρονται μόλις αποκατασταθεί η σύνδεση, ένα ένα χωρίς να προκαλούν καθυστερήσεις στις ημερήσιες συναλλαγές που καταχωρούνται εκείνη τη στιγμή.

Στις επόμενες σελίδες θα βρείτε αναλυτική περιγραφή του τρόπου στησίματος και λειτουργίας της **Off-Line / On-Line** και της **On-Line / Off-Line** λιανικής.

---

## Πίνακας περιεχομένων

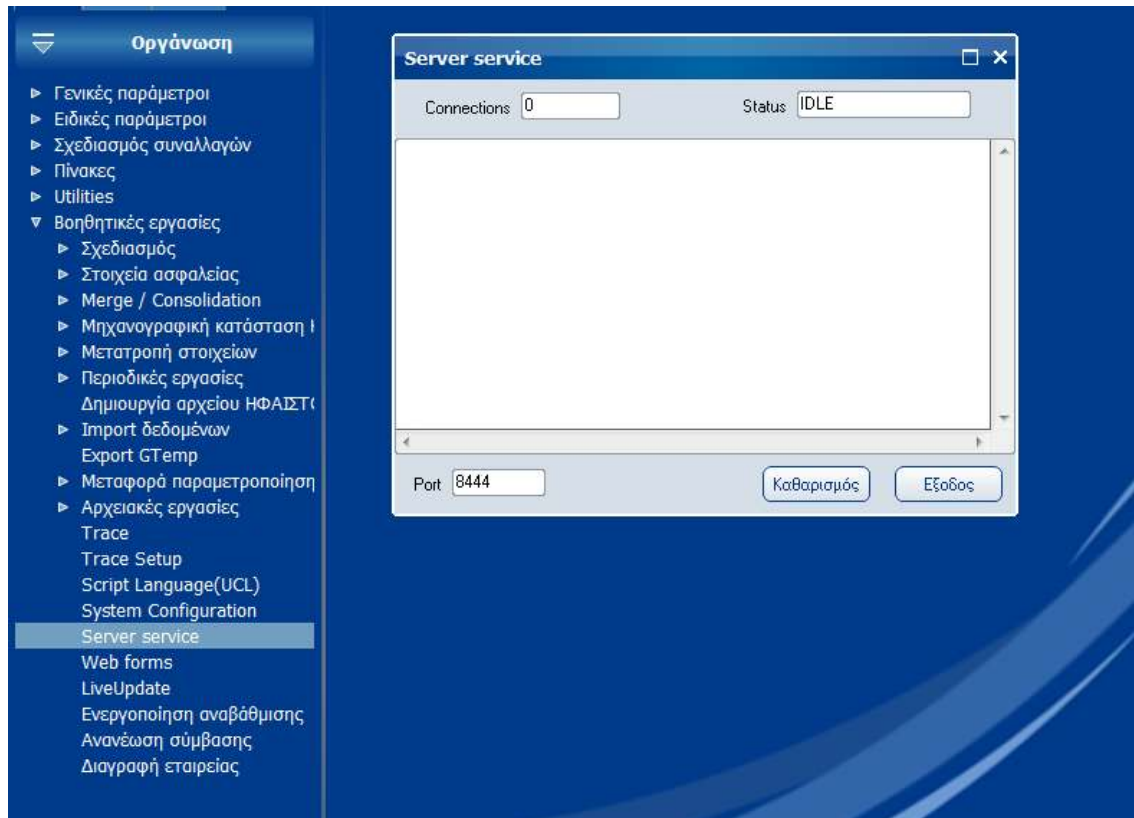
|  |    |
|--|----|
| <b>Λιανική Off-Line / On-Line</b> .....                  | 3  |
| Στην πλευρά του κεντρικού μηχανογραφικού συστήματος..... | 3  |
| Στην πλευρά των υποκαταστημάτων λιανικής πώλησης.....    | 4  |
| <b>Λιανική On-Line / Off-Line</b> .....                  | 5  |
| Παραμετροποίηση Σύνδεσης .....                           | 5  |
| Παραμετροποίηση Εφαρμογής .....                          | 6  |
| Παράδειγμα.....  | 7  |
| Εισαγωγή νέου πελάτη μέσω λιανικής OffLine .....         | 10 |

## Λιανική Off-Line / On-Line

### Στην πλευρά του κεντρικού μηχανογραφικού συστήματος

Στο κεντρικό μηχανογραφικό σύστημα το μόνο που πρέπει να γίνει είναι να εκκινήσει η υπηρεσία "Server Service" που βρίσκεται στις "Βοηθητικές Εργασίες" της "Οργάνωσης Λειτουργίας".

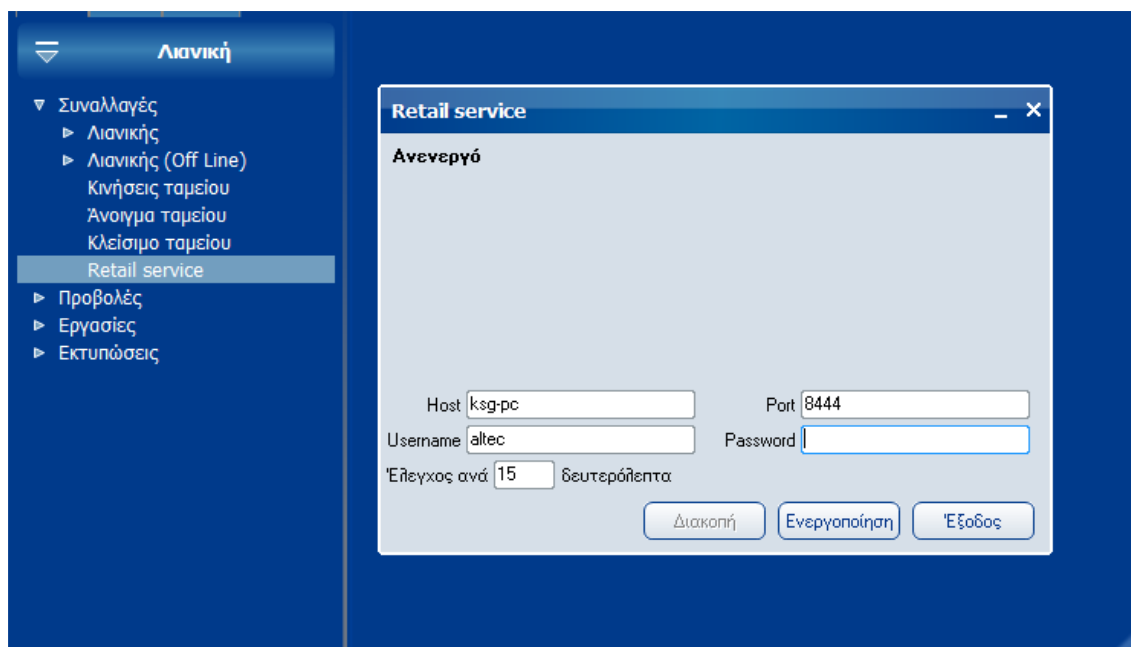
Σε περίπτωση που υπάρχει μεγάλος αριθμός σταθμών εργασίας λιανικών πωλήσεων μπορεί να εκκινήσουν και περισσότεροι του ενός "Server Service", με την προϋπόθεση ο καθ' ένας να τρέχει σε διαφορετικό Η/Υ.



## Στην πλευρά των υποκαταστημάτων λιανικής πώλησης

Οι θέσεις εργασίας λιανικής πώλησης των υποκαταστημάτων παραμετροποιούνται καταλλήλως (setup), για να συνδέονται στην τοπική βάση δεδομένων του υποκαταστήματος.

Σε κάθε υποκατάστημα θα πρέπει να ενεργοποιείται η εργασία **"Retail Service"** που βρίσκεται στο μενού συναλλαγών των λιανικών πωλήσεων.



**Την πρώτη φορά** εκκίνησης του "Retail Service" θα πρέπει να συμπληρωθούν τα παρακάτω στοιχεία :

- **Host** και **Port**  
Εδώ αναφέρονται τα στοιχεία του server που φιλοξενεί την υπηρεσία "Server Service" όπως αυτή περιγράφεται στις προηγούμενες σελίδες, στο κεφάλαιο **"Στην πλευρά του κεντρικού μηχανογραφικού συστήματος"**
- **Username** και **Password**  
Συμπληρώνουμε το όνομα και τον κωδικό του χρήστη του κεντρικού μηχανογραφικού συστήματος που θα υποδεχθεί τα στοιχεία λιανικών πωλήσεων που πραγματοποιούνται στο κατάστημα
- **Έλεγχος ανά ... δευτερόλεπτα**  
Πληκτρολογούμε τη συχνότητα (σε δευτερόλεπτα) ελέγχου και αποστολής στοιχείων λιανικών πωλήσεων στο κεντρικό υπολογιστικό σύστημα.

**Σημ.1** Αρκεί να τρέχει ένα "Retail Service" ανά υποκατάστημα, ανεξάρτητα από το πλήθος των θέσεων λιανικών πωλήσεων, και δεν είναι απαραίτητο να βρίσκεται σε ξεχωριστό μηχάνημα. Μπορεί να βρίσκεται στο ίδιο το μηχάνημα που είναι και σταθμός εργασίας λιανικών πωλήσεων.

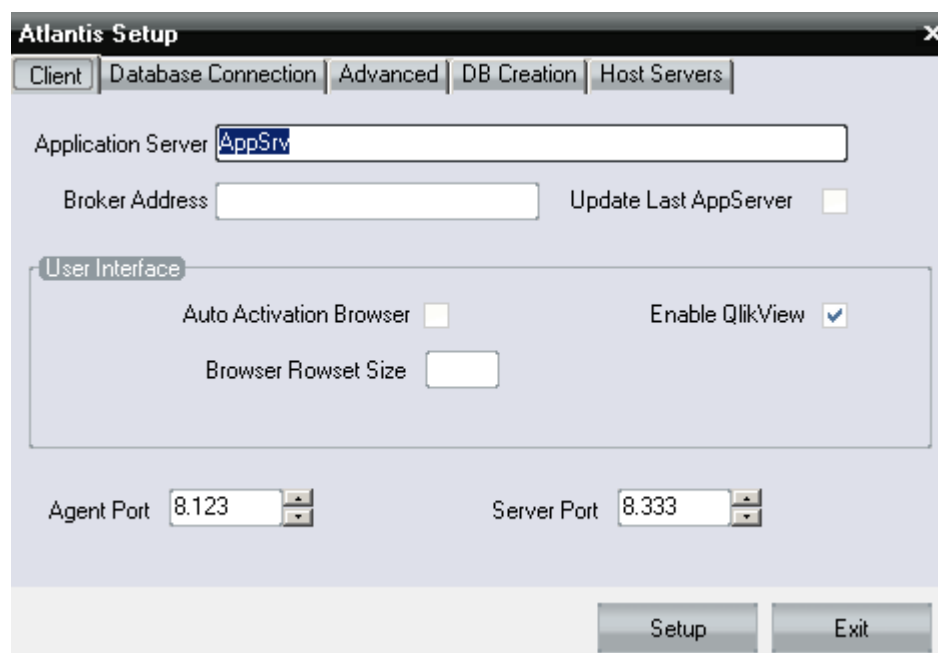
**Σημ.2** Για την αυτόματη εκκίνηση του "Retail Service" το ACTION είναι 2418. Π.χ. "Go3/ACTION=2418?USR=altec?PSW=NULL?CMID=1?BRID=1"

Οι θέσεις εργασίας λιανικών πωλήσεων είναι απαραίτητο να εκκινούν με την παράμετρο **"/RLOCAL"**, δηλαδή "Go3/RLOCAL"

## Λιανική On-Line / Off-Line

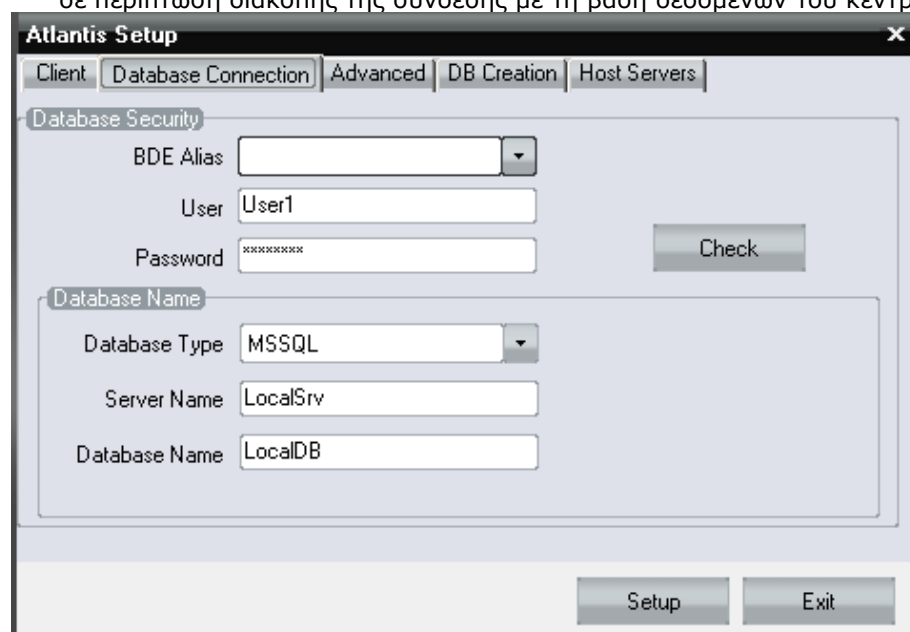
### Παραμετροποίηση Σύνδεσης

Στην εφαρμογή Atlantis έχει ενσωματωθεί μηχανισμός για την απρόσκοπτη λειτουργία της ενότητας της λιανικής σε περίπτωση, που χαθεί η επικοινωνία – σύνδεση του υποκαταστήματος με τη βάση του κεντρικού καταστήματος. Για να λειτουργήσει ο παραπάνω μηχανισμός, θα πρέπει να γίνουν οι παρακάτω ρυθμίσεις με τη χρήση του εργαλείου (utility) Atlantis setup μέσω της διαδρομής:  
[Start → Programs → Atlantis](#)



The screenshot shows the 'Atlantis Setup' window with the 'Client' tab selected. The 'Application Server' field contains 'AppSrv'. The 'Broker Address' field is empty, and the 'Update Last AppServer' checkbox is unchecked. The 'User Interface' section includes 'Auto Activation Browser' (unchecked), 'Enable QlikView' (checked), and 'Browser Rowset Size' (empty). The 'Agent Port' is set to 8.123 and the 'Server Port' is set to 8.333. 'Setup' and 'Exit' buttons are at the bottom.

- Στη πρώτη σελίδα διαχείρισης του Atlantis Setup "Client" και ειδικά στο πεδίο [Application Server] γίνεται η δήλωση Server του κεντρικού καταστήματος.
- Στη σελίδα (tabsheet) "Database Connection" παρέχεται η δυνατότητα εισαγωγής των στοιχείων της βάσης δεδομένων του υποκαταστήματος, στην οποία θα γίνεται σύνδεση σε περίπτωση διακοπής της σύνδεσής με τη βάση δεδομένων του κεντρικού.



The screenshot shows the 'Atlantis Setup' window with the 'Database Connection' tab selected. The 'Database Security' section includes 'BDE Alias' (dropdown), 'User' (User1), and 'Password' (masked with asterisks), with a 'Check' button. The 'Database Name' section includes 'Database Type' (MSSQL), 'Server Name' (LocalSrv), and 'Database Name' (LocalDB). 'Setup' and 'Exit' buttons are at the bottom.

## Παραμετροποίηση Εφαρμογής

Στη διαχείριση σταθερών στοιχείων των χρηστών της εφαρμογής, θα πρέπει να είναι ενεργοποιημένο το πεδίο "Συγχρονισμός δεδομένων λιανικής OnLine/OffLine".

Μεταβολή χρήστη

Γενικά Δικαιώματα

Κωδικός 10 Ομάδα χρηστών 1 Administrators

Όνομα Supervisor

Κωδικός πρόσβασης Ημερ. απενεργοποίησης 31/12/2010

Επιβεβαίωση κωδικού Δικαίωμα έγκρισης συναλλαγών

Supervisor  Υπερταίριος χρήστης  Ταμίας

Εισ. σε εταιρεία 3 ΧΑΡΙΣ Δικαιώματα βάσει υποκ/των/σειρών

Εισ. σε υποκατάστημα 1 Κεντρικό Ανανέωση δεδομένων χρημ./νομικής ανάλυσης

Συγχρονισμός δεδομένων λιανικής OnLine/OffLine

Ιεραρχία

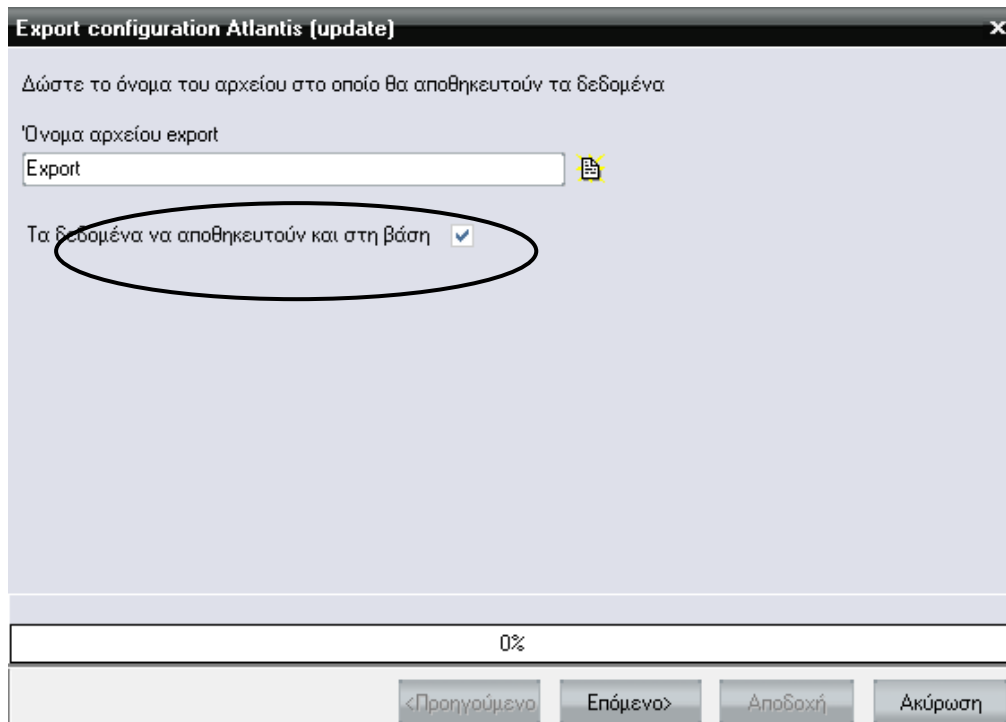
Ομάδα χρήστη CRM

Πωλητής

Email

Αποδοχή Ακύρωση

Η ενεργοποίηση του παραπάνω πεδίου έχει ως αποτέλεσμα την εμφάνιση στην εργασία "Export configuration (update)" του πεδίου [Τα δεδομένα να αποθηκευτούν και στη βάση]. Η συγκεκριμένη επιλογή επιτρέπει την εξής δυνατότητα: Όταν εκτελείται η εργασία "Export configuration (update)", τα δεδομένα, που παράγονται από την εργασία, αποθηκεύονται, εκτός από το αρχείο το οποίο έχει ορισθεί στις παραμέτρους της εργασίας και στη βάση.



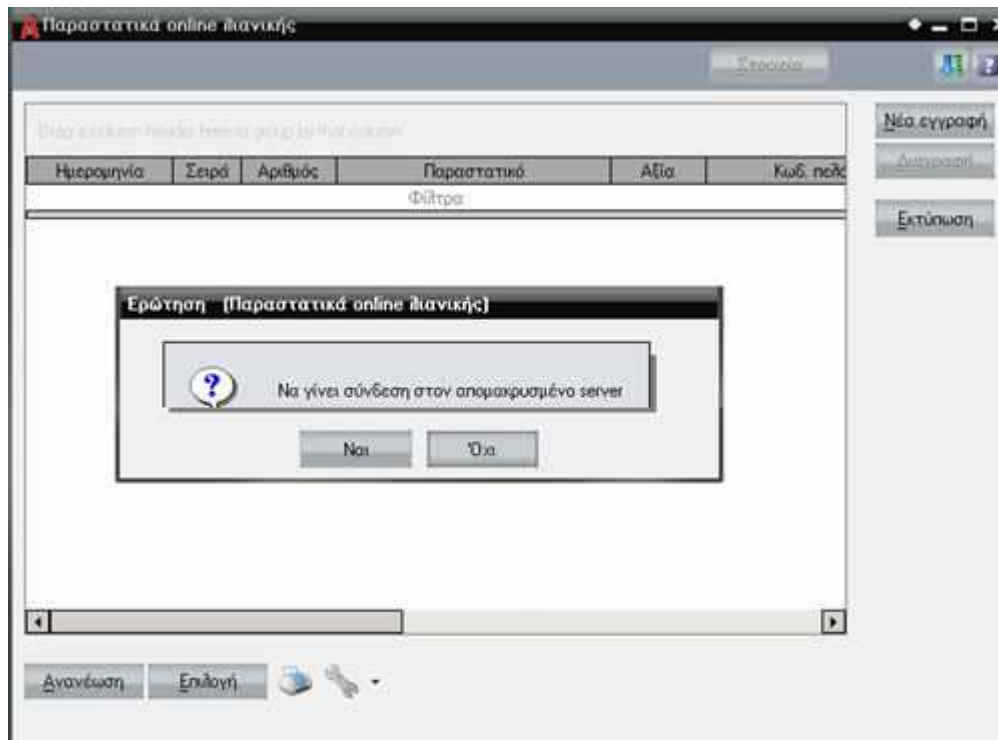
### Παράδειγμα

Σε περίπτωση διακοπής σύνδεσης της βάσης του υποκαταστήματος με τη βάση δεδομένων του κεντρικού το σύστημα μέσω ειδικού μηνύματος ενημερώνει για την αποσύνδεση και προτείνει, να γίνει σύνδεση στη βάση του υποκαταστήματος.

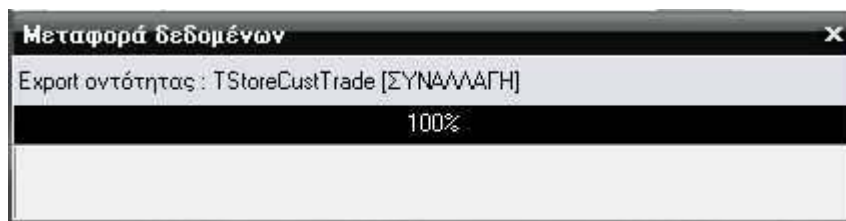


Η σύνδεση με τη βάση δεδομένων του υποκαταστήματος παρέχει περιορισμένες δυνατότητες στον χρήστη. Αυτό που επιτρέπεται είναι μόνο η καταχώρηση παραστατικών λιανικής και πελατών (έμμεσα) μέχρι να επανέλθει η σύνδεση με τη βάση δεδομένων του κεντρικού. Κατά την έναρξη της Offline λειτουργίας ενεργοποιείται η εργασία μεταφοράς των νέων δεδομένων (π.χ. νέα είδη, νέοι πελάτες, νέες τιμές).

Όταν αποκατασταθεί η επικοινωνία με τη βάση δεδομένων του κεντρικού η εφαρμογή ρωτάει μέσω μηνύματος "Να γίνει σύνδεση στον απομακρυσμένο Server". Στη συγκεκριμένη ερώτηση η απάντηση μπορεί να είναι "Ναι" ή "Όχι".



Απαντώντας "Ναι" στη παραπάνω ερώτηση εκτελείται η μεταφορά των συναλλαγών λιανικής και των πελατών που καταχωρήθηκαν τοπικά (OffLine).



Στο σημείο αυτό ελέγχεται εάν έχουν εξαχθεί δεδομένα από τη κεντρική βάση μέσω της εργασίας "Export configuration (update)", από τη τελευταία φορά που ο χρήστης συνδέθηκε στην κεντρική βάση.

Στη περίπτωση που υπάρχουν καινούργια δεδομένα παραμετροποίησης, τότε αυτά μεταφέρονται στη βάση δεδομένων του υποκαταστήματος.



### **Σημείωση**

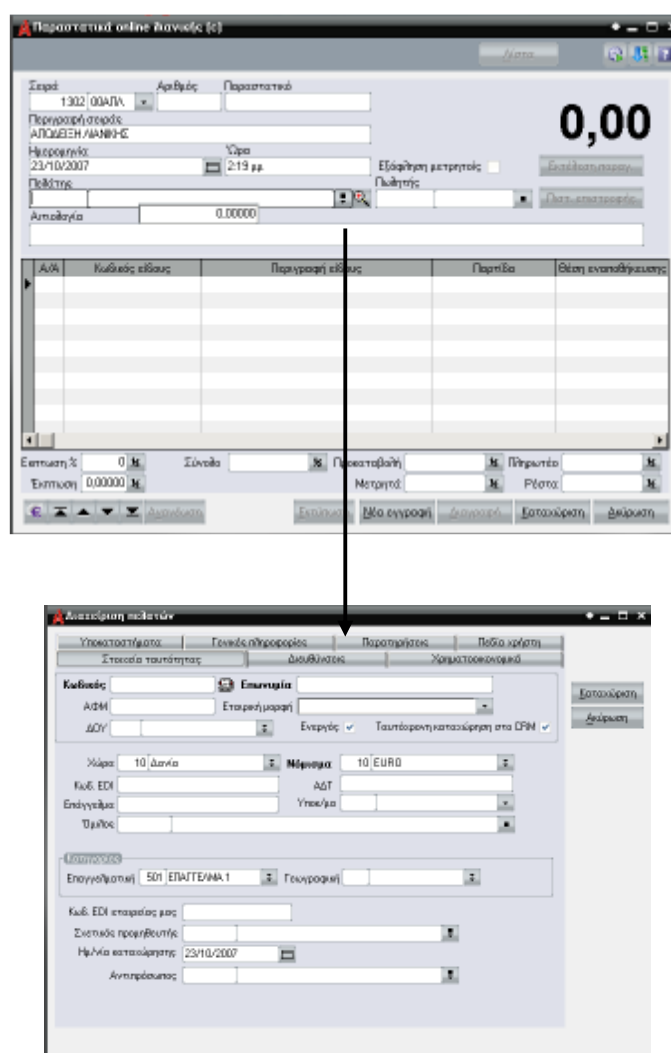
Τα δεδομένα παραμετροποίησης και συναλλαγών προς μεταφορά αποθηκεύονται αντίστοιχα στους φακέλους LOCALCONFIGEXPORT και LOCALEXPORΤ, οι οποίοι δημιουργούνται στο φάκελο εγκατάστασης της εφαρμογής.

### **Εισαγωγή νέου πελάτη μέσω λιανικής OffLine**

Η εισαγωγή πελάτη από την ενότητα της λιανικής κατά τη διάρκεια, που η καταχώρηση παραστατικών γίνεται στη βάση δεδομένων του υποκαταστήματος πραγματοποιείται με το παρακάτω τρόπο:

Στη φόρμα διαχείρισης παραστατικών λιανικής και συγκεκριμένα μέσω του πεδίου

“Πελάτης” με δεξί  αριστερό κλικ στο ακόλουθο πλήκτρο  εμφανίζεται η φόρμα εισαγωγής πελάτη στην εφαρμογή.



Στη φόρμα εισαγωγής πελάτη δίδεται η δυνατότητα εισαγωγής των σταθερών στοιχείων του νέου πελάτη. Οι πελάτες οι οποίοι καταχωρούνται στη βάση δεδομένων του υποκαταστήματος μεταφέρονται και αυτοί στη βάση δεδομένων του κεντρικού κατά τη διαδικασία μεταφοράς των συναλλαγών, μόλις επανέλθει η σύνδεση με τη βάση δεδομένων του κεντρικού.